



सानीभेरी गाउँपालिका, सिम्ली, रुकुम(पश्चिम भाग), कर्णाली प्रदेश, नेपाल

## सानीभेरी राजपत्र

खण्ड: ९

संख्या: १५

मिति: २०८२/१०/०१

### भाग-२

## सानीभेरी गाउँपालिका

## गाउँ कार्यपालिकाको कार्यालय

नेपालको संविधान बमोजिम स्थानीय गाउँ सभाले बनाएको तल लेखिए बमोजिमको ऐन कार्यविधि, नियमावली, मापदण्ड सर्वसाधारणको जानकारीको लागि प्रकाशन गरिएको।

सानीभेरी गाउँपालिका आपत्कालीन कार्यसञ्चालन केन्द्र

सञ्चालन कार्यविधि, २०८२

### १. प्रस्तावना:

विपद्का सम्भावित घटनाको बारेमा सम्बन्धित सबैलाई पूर्वजानकारी गराउन, विपद्का समयमा तत्काल सूचना सङ्कलन, विश्लेषण तथा सम्प्रेषण गर्न, आपत्कालीन अवस्थामा खोज, उद्धार तथा राहत सम्बन्धी कार्यको समन्वय तथा परिचालन गर्न “सानीभेरी गाउँपालिका विपद् जोखिम न्यूनीकरण तथा व्यवस्थापन ऐन, २०७५” को परिच्छेद २ दफा ५(द) र दफा २७ ले दिएको अधिकार प्रयोग गरी सानीभेरी गाउँपालिका आपत्कालीन कार्यसञ्चालन केन्द्रको सञ्चालन कार्यविधि २०८२ गाउँ कार्यपालिकाले स्वीकृत गरी जारी गरेको छ।

### परिच्छेद- १

### प्रारम्भिक

१. संक्षिप्त नाम र प्रारम्भ : (१) यस कार्यविधिको नाम “सानीभेरी गाउँपालिका आपत्कालीन कार्यसञ्चालन केन्द्रको सञ्चालन कार्यविधि, २०८२” रहेको छ।

(२) यो कार्यविधि सानीभेरी गाउँ कार्यपालिकाले स्वीकृत गरी राजपत्रमा प्रकाशन भएको मितिदेखि लागू हुनेछ।

२. परिभाषा : (१) विषयवा प्रसङ्गले अर्को अर्थ नलागेमा यस कार्यविधिमा:

- (क) “अध्यक्ष” भन्नाले गाउँपालिकाको अध्यक्षलाई सम्झनु पर्छ ।
- (ख) “आपत्कालीन अवस्था” भन्नाले जन वा धनको क्षति हुन नदिन तत्कालै उद्धार गर्नुपर्ने प्राकृतिक वा गैरप्राकृतिक प्रकोपको अवस्था सम्झनु पर्छ ।
- (ग) “ऐन” भन्नाले सानीभेरी गाउँपालिकाको विपद् जोखिम न्यूनीकरण तथा व्यवस्थापन ऐन, २०७५ सम्झनु पर्छ ।
- (घ) “केन्द्र” भन्नाले सानीभेरी गाउँपालिका विपद् जोखिम न्यूनीकरण तथा व्यवस्थापन ऐन, २०७५ को दफा ५(द) मा उल्लेख भए बमोजिम स्थापना भएको सानीभेरी गाउँपालिका आपत्कालीन कार्यसञ्चालन केन्द्र सम्झनु पर्छ ।
- (ङ) “समिति” भन्नाले सानीभेरी गाउँपालिका विपद् जोखिम न्यूनीकरण तथा व्यवस्थापन ऐन, २०७५ को दफा ३ बमोजिम गठन भएको गाउँपालिका विपद् व्यवस्थापन समिति सम्झनु पर्छ ।
- (च) “स्थलगत सर्वेक्षण” भन्नाले सानीभेरी गाउँपालिकामा गठित टोली वा गाउँपालिकाबाट खटाएको कुनै कर्मचारीले स्थलगत रूपमा छलफल गरी सूचना सङ्कलनमार्फत् गरिएको सर्वेक्षणलाई सम्झनु पर्छ ।
- (छ) “सरोकारवाला” भन्नाले सानीभेरी गाउँ कार्यपालिकाको निर्णयले प्रत्यक्ष रूपमा प्रभाव पार्ने व्यक्ति वा संस्थालाई सम्झनु पर्छ ।
- (ज) “सरोकारवाला निकाय” भन्नाले प्रत्यक्ष वा अप्रत्यक्ष रूपमा विपद् व्यवस्थापनमा सहयोग गर्ने वा गर्नसक्ने सरकारी, गैरसरकारी र सामुदायिक संघ संस्थालाई सम्झनु पर्छ र सो शब्दले संयुक्त राष्ट्रसंघीय निकाय वा अन्य अन्तर्राष्ट्रिय संघ संस्थालाई समेत जनाउँछ ।
- (झ) “सामुदायिक संस्था” भन्नाले गाउँपालिका क्षेत्रभित्र गठन भई गाउँपालिकामा सूचीकृत भएको समुदायमा आधारित संगठित संस्था सम्झनु पर्छ ।
- (ञ) “संरचना” भन्नाले घर, टहरा, गोदाम, सेड, ग्यारेज, पर्खाल, सडक, सामुदायिक तथा सार्वजनिक भवन, पुलजस्ता स्थायी रूपले निर्माण भएका भौतिक पूर्वाधार एवं संरचना सम्झनु पर्छ ।
- (ट) “विपद्” भन्नाले कुनै स्थानमा आपत्कालीन अवस्था उत्पन्न भई जन वा धनको क्षतिको साथै जीवनयापन र वातावरणमा प्रतिकूल असर पार्ने प्राकृतिक वा गैरप्राकृतिक विपद् सम्झनु पर्छ ।
- (ठ) “विपद् खोज तथा उद्धार समूह” भन्नाले विपद्को अवस्थामा खोज तथा उद्धार गर्न क्रियाशील वा विपद् व्यवस्थापनको लागि परिचालन गर्न तयार गरिएको विशिष्टीकृत खोज तथा उद्धार समूह सम्झनु पर्छ र सो शब्दले तालिम प्राप्त मानवीय सहायताकर्मीलाई समेत जनाउँछ ।
- (ड) “विपद् जोखिम न्यूनीकरण” भन्नाले विपद्पूर्व गरिने जोखिमको विश्लेषण तथा मूल्याङ्कन, विपद् रोकथाम वा विपद्बाट हुने क्षतिको न्यूनीकरण तथा विकासका कार्यमा विपद् जोखिमलाई कम गर्ने कार्य सम्झनु पर्छ ।
- (ढ) “विपद् पुनर्लाभ” भन्नाले विपद्को घटनापछि गरिने पुनर्निर्माण एवं पुनःस्थापनासँग सम्बन्धित कार्य सम्झनु पर्छ ।

- (ण) “विपद् प्रतिकार्य” भन्नाले विपद्को घटना हुनासाथ तत्कालै गरिने खोज, उद्धार एवं राहतसँग सम्बन्धित कार्य सम्भन्नु पर्छ र सो शब्दले विपद् प्रतिकार्यको पूर्वतयारीलाई समेत जनाउँछ ।
- (त) “विपद् व्यवस्थापन” भन्नाले विपद् जोखिम न्यूनीकरण, विपद् प्रतिकार्य र विपद् पुनर्लाभसँग सम्बन्धित सम्पूर्ण क्रियाकलाप सम्भन्नु पर्छ ।
- (थ) “सुरुक्षा निकाय” भन्नाले नेपाली सेना, नेपाल प्रहरी, सशस्त्र प्रहरी बल नेपाल, नगर प्रहरी, अनसुन्धान विभाग तथा प्रदेश प्रहरी सम्भन्नु पर्छ ।
- (द) “स्थानीय तह” भन्नाले गाउँपालिका र नगरपालिका सम्भन्नु पर्छ ।
- (ध) “कार्यविधि” भन्नाले “स्थानीय आपत्कालीन कार्यसञ्चालन केन्द्र सञ्चालन कार्यविधि २०८२” सम्भन्नुपर्छ ।

## परिच्छेद-२

### केन्द्रको उद्देश्य, कार्यक्षेत्र एवं काम, कर्तव्य र अधिकार

३ उद्देश्य: यस कार्यविधिको उद्देश्य देहाय बमोजिम रहेको छ :-

- (क) स्थानीय आपत्कालीन कार्यसञ्चालन केन्द्र स्थापना र व्यवस्थापन गर्ने,
- (ख) केन्द्र सञ्चालनका लागि आवश्यक श्रोत साधनको व्यवस्था गर्ने,
- (ग) केन्द्र सञ्चालनका लागि सम्पर्क व्यक्तिसहित काम, कर्तव्य र अधिकार तोक्ने,
- (घ) केन्द्रको क्रियाशीलताको तह निर्धारण गर्ने,
- (ङ) विपद् सम्बन्धी सूचना सङ्कलन, विश्लेषण तथा सम्प्रेषण गर्न संयन्त्रको निर्माण गर्ने,
- (च) विपद्को घटनामा भएको क्षतिको तथ्याङ्क विवरण अद्यावधिक गर्ने प्रणालीको स्थापना गर्ने,
- (छ) विपद् पूर्वतयारी, प्रतिकार्य तथा पुनर्लाभका गतिविधिहरूलाई व्यवस्थापन गर्न नेपाल सरकारको तिनै तह र सहयोगी संघ सस्थाहरूसँग समन्वय तथा सहकार्य गर्ने,
- (ज) खोज, उद्धार तथा राहतको लागि समन्वय, सहायता तथा परिचालनको संयन्त्र र विधितय गर्ने,
- (झ) विपद् प्रतिकार्यमा जोखिममा रहेका महिला, बालबालिका, जेष्ठ नागरिक तथा अपाङ्गता भएका व्यक्तिको अधिकार सुनिश्चित गर्ने व्यवस्था मिलाउने ।

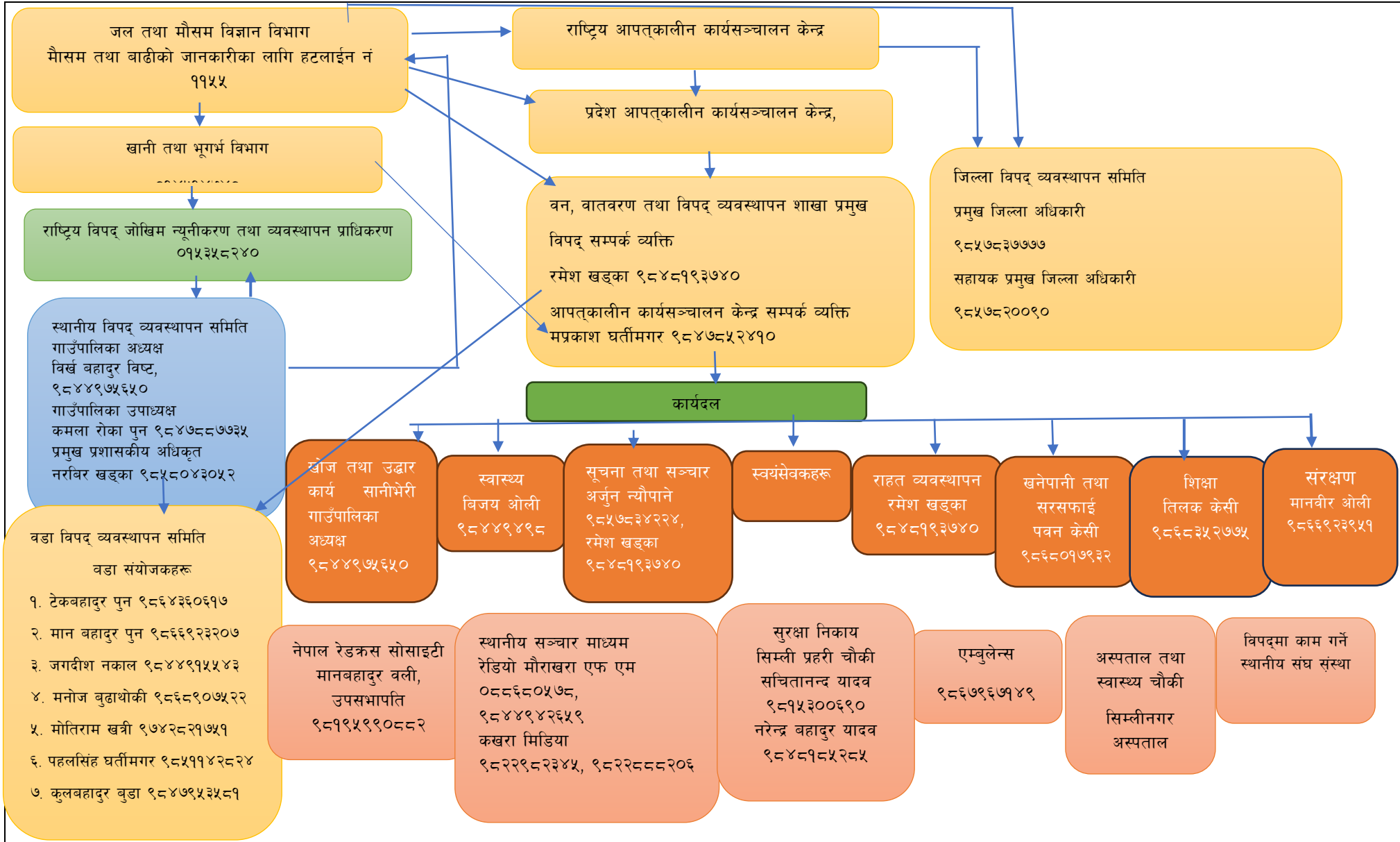
४.केन्द्रको कार्यगत संरचना:

- (१) गाउँपालिकाको आपत्कालीन कार्यसञ्चालन केन्द्र विपद् व्यवस्थापन समितिको निर्देशनमा सञ्चालन हुनेछ ।
- (२) केन्द्रको कार्यगत संरचना अनुसूची-१ बमोजिम हुनेछ ।

५. केन्द्रको कार्यक्षेत्र: केन्द्रको कार्यक्षेत्र देहाय बमोजिम हुनेछ :-

- (क) विपद् व्यवस्थापन समितिबाट स्वीकृत योजना तथा कार्यक्रमको अधीनमा रही विपद् जोखिम न्यूनीकरण, विपद् पूर्वतयारी, प्रतिकार्य तथा पुनर्लाभका कार्यहरू गर्ने ।
- (ख) आफ्नो क्षेत्र भित्र विपद् पूर्वतयारी सम्बन्धी कार्य गर्ने ।
- (ग) केन्द्रले गाउँपालिकामा जल तथा मौसम विज्ञान विभागबाट प्राप्त हुने मौसम पूर्वानुमान तथा प्रभावमा आधारित पूर्वानुमानका सूचनाहरू र पूर्वसूचनालाई वडा, समुदाय, जोखिमयुक्त समुदायमा जानकारी गराएर समुदायलाई सचेत गराउने । यसका लागि गाउँपालिकाको आपत्कालीन सञ्चार संयन्त्र, स्थानीय रेडियो, एफ. एम. र सामाजिक सञ्जाल, एसएमएसलगायत अन्य सञ्जालमार्फत् सूचना प्रवाह गर्ने । यसका साथै वडा तथा समुदायलाई आफ्नो क्षेत्रको विपद् तथा मौसमको अवस्थाको बारेमा केन्द्रलाई जानकारी गराउन अनुरोध गर्ने जसले गर्दा केन्द्रलाई पूर्वतयारी तथा प्रतिकार्य गर्न सहज हुनेछ ।
- (घ) विपद्को समयमा प्रयोग गर्न सकिनेगरी वारुणयन्त्र र एम्बुलेन्स तयारी अवस्थामा राख्ने । यसका साथै खोज तथा उद्धारका सामग्रीहरूको भण्डारण गर्ने । खोज तथा उद्धार, प्राथमिक उपचार, पूर्वसूचना सम्बन्धी तालीमहरू प्रदान गर्ने । सुरक्षा निकायहरूलाई पनि तयारी अवस्थामा राख्ने ।
- (ङ) स्थानीय विपद् व्यवस्थापन समिति, वडा विपद् व्यवस्थापन समिति, टोल विकास समिति तथा स्वयंसेवकहरूको समन्वय र सहकार्यमा अन्य कार्यहरू गर्ने, गराउने । विपद् व्यवस्थापन समितिले तोकेका अन्य कार्यहरू गर्ने ।
- (च) विपद् तथा आपत्कालीन सञ्चारका लागि गाउँपालिकाले तपसील अनुसार आपत्कालीन सञ्चार संयन्त्र निर्माण गर्ने ।

## सान्नीभेरी गाउँपालिकाको आपत्कालीन सञ्चार संयन्त्र:



## ६. केन्द्रको काम, कर्तव्य तथा अधिकार:

- (१) केन्द्रले आफ्नो कार्यक्षेत्र भित्र विपद् पूर्वतयारी, प्रतिकार्य तथा पुनर्लाभका सम्बन्धमा देहाय बमोजिमका कार्य गर्नेछः-
- (क) आफ्नो क्षेत्र भित्र विपद्जन्य घटनाबाट हुनसक्ने वा भएको क्षतिको जानकारी प्राप्त हुनासाथ केन्द्रको आन्तरिक बैठक बस्नु पर्नेछ, र सोको जानकारी विपद् व्यवस्थापन समितिलाई दिनु पर्नेछ ।
  - (ख) विपद्का घटना भइहालेको अवस्थामा खोज तथा उद्धार गर्न नजिकको सुरक्षा निकाय र विपद् व्यवस्थापन समितिलाई अनुरोध गर्ने ।
  - (ग) बैठकले कार्यक्षेत्र भित्रको अवस्था विश्लेषण गरी विपद् व्यवस्थापन समितिसँग विपद् प्रतिकार्यमा सक्रिय हुने विषयगत क्षेत्रलाई सक्रिय बनाउन अनुरोध गर्ने ।
  - (घ) आवश्यकता बमोजिम शीघ्र पुनर्लाभका कार्य सञ्चालन गर्न आवश्यक स्रोतको व्यवस्था तथा कार्यान्वयनका लागि गाउँपालिकाको स्रोत परिचालन गरी तोकिएको निकायसँग समन्वय गर्ने ।
  - (ङ) स्थानीय तहको सम्पर्क तथा समन्वय बिन्दुको रूपमा काम गर्ने ।
  - (च) मानवीय सहायता सम्बन्धी सबै प्रकारका कार्य गर्न वा गराउन सहयोग र सहजीकरण गर्ने ।
  - (छ) आवश्यकता अनुसार जिल्ला विपद् व्यवस्थापन समिति, जिल्ला आपत्कालीन कार्यसञ्चालन केन्द्र तथा राष्ट्रिय आपत्कालीन कार्यसञ्चालन केन्द्र, जल तथा मौसम विज्ञान विभाग, राष्ट्रिय विपद् जोखिम न्यूनीकरण तथा व्यवस्थापन प्राधिकरण, खानी तथा भूगर्भ विभाग र अन्य निकायसँग समन्वय गर्ने ।
  - (ज) आफ्नो कार्यक्षेत्र भित्रका घटनाको सूचना तथा तथ्याङ्क सङ्कलन र विश्लेषण गरी विपद्का सूचना तथ्याङ्कहरू विपद् व्यवस्थापन सूचना प्रणाली तथा विपद् पोर्टलमा प्रविष्टी गरी अद्यावधिक गर्ने र गाउँपालिका तथा सरोकारवाला निकायलाई उपलब्ध गराउने ।
  - (झ) आफ्नो कार्यक्षेत्र भित्र क्षमता विकास तथा जोखिम क्षेत्र पहिचान गरी कार्यक्रम सञ्चालन गर्ने ।
  - (ञ) विपद्को सामना गर्न गाउँपालिकाको साधन-स्रोत र क्षमताबाट सम्भव नभएमा जिल्ला, प्रदेश, केन्द्र र साभेदार संस्थाहरूबाट सहयोग माग गर्ने ।
  - (ट) केन्द्रमा प्राप्त सबै प्रकारका सूचनाहरू तत्काल प्रमुख प्रशासकीय अधिकृत समक्ष पेश गर्ने ।
  - (ठ) विपद् जोखिमको सूचना तथा पूर्वचेतावनी दिने, जोखिमको अवस्थाबारे जानकारी दिने ।
  - (ड) विपद् हुनासाथ क्षतिको विवरण सङ्कलन, विश्लेषण तथा अद्यावधिक गर्ने । विपद्को वार्षिक प्रतिवेदन प्रकाशन गर्ने, यी विवरणमा लैङ्गिक तथा सामाजिक समावेशीकरणको दृष्टिकोण अपनाइएको कुरा सुनिश्चित गर्ने ।

## परिच्छेद- ३

### केन्द्रको सम्पर्क विवरण तथा कार्यसञ्चालन विधि

#### ७. सम्पर्क विवरण:

- (१) केन्द्रको सञ्चार सम्पर्क विवरण अनुसूची-२ बमोजिम हुनेछ ।
- (२) केन्द्रसँग सम्बन्धित विवरण नियमित रूपमा अद्यावधिक गर्नु पर्नेछ ।

#### ८. केन्द्र क्रियाशील रहने अवस्था:

- (१) केन्द्र हप्ताको सातै दिन चौबिसै घण्टा सञ्चालन हुनेछ ।
- (२) आपत्कालीन कार्यसञ्चालन केन्द्र देहायको अवस्थामा विशेष क्रियाशील रहनेछ :-
  - (क) गाउँपालिका क्षेत्र भित्र विपद्को अवस्थामा जनधनको क्षति भएमा वा जनजीवन असामान्य भई सड्कट उत्पन्न भएमा वा विशेष अवस्थामा केन्द्रको कार्य सञ्चालन तालिका नं ७.१ स्थानीय आपत्कालीन कार्यसञ्चालन केन्द्र क्रियाशील हुने तह बमोजिम गर्नु तथा गराउनु पर्नेछ ।
  - (ख) केन्द्र प्रमुखले गाउँपालिकाको विपद् व्यवस्थापन समितिको निर्देशन बमोजिम कार्य सञ्चालन गर्नु पर्नेछ ।

## ८.१ स्थानीय आपत्कालीन कार्यसञ्चालन केन्द्र क्रियाशील हुने तहगत व्यवस्था

विपद्को घटनाको प्रकृति, अवस्था तथा क्षतिको मात्रा अनुसार केन्द्र विभिन्न अवस्थामा क्रियाशील रहनेछ। केन्द्रको क्रियाशीलताको तह अनुसार गरिने नेतृत्व र क्रियाकलापहरू देहाय बमोजिम हुनेछन्:

अवस्था	क्रियाशील हुने तह	
अवस्था	१	२
मार्गदर्शन गर्ने, सुझाव दिने अधिकारी तथा निकाय	पालिका प्रमुख, सानीभेरी गाउँपालिका, गाउँ विपद् व्यवस्थापन समिति सयोजक, प्रमुख प्रशासकीय अधिकृत तथा सम्बन्धित पदाधिकारी	पालिका प्रमुख, सानीभेरी गाउँपालिका, गाउँ विपद् व्यवस्थापन समिति सयोजक तथा सम्बन्धित पदाधिकारी
केन्द्रको नेतृत्व	स्थानीय विपद् व्यवस्थापन समिति तथा आपत्कालीन कार्यसञ्चालन केन्द्र, प्रमुख	प्रमुख प्रशासकीय अधिकृत तथा आपत्कालीन कार्यसञ्चालन केन्द्र, प्रमुख
<b>उदाहरण</b>	मनसुनी वर्षा र मौसमबारे पूर्वानुमान भेरी बाढी २०७१	जाजरकोट भूकम्प २०८०
विपद् पूर्वतयारी र प्रतिकार्यको अवस्था	विपद्पूर्वको अवस्था र सम्भावित विपद्को घटना हुनसक्ने बाढी, पहिराको पूर्वसूचना प्राप्त भएको अवस्था समुदाय, टोल र वडाहरूमा पूर्वसूचनाको सुनिश्चित गर्ने	स्थानीय तहबाट प्रतिकार्य गर्न नसकिने अवस्थामा जिल्ला, प्रदेश र केन्द्रीय सरकारको श्रोत, साधन, सहयोग र समन्वय आवश्यक पर्ने अवस्था
	स्थानीय तहबाट नै प्रतिकार्य गर्न सकिने खालको विपद्को घटना भएको अवस्था	स्थानीय तहमा ठूलो विपद् आएमा आपत्कालीन कार्यसञ्चालन केन्द्रले जिल्ला, प्रदेश तथा केन्द्रमा सहयोगका लागि समन्वय गर्ने
	विपद् प्रतिकार्य स्थानीय तहबाट हुन नसक्ने अवस्थामा स्थानीय सरकारले साहायताको लागि जिल्ला, प्रदेश, केन्द्र, नेपाल सरकारको विपद्सँग सम्बन्धित मन्त्रालय र विभागहरू, राष्ट्रिय तथा अन्तर्राष्ट्रिय गैरसरकारी संघ संस्थाहरूसँग समन्वय गर्ने	विपद्को क्षेत्रमा काम गर्ने नेपाल रेडक्रस सोसाइटी, अन्तर्राष्ट्रिय गैरसरकारी तथा निजी क्षेत्रका संघ संस्थासँग समन्वय
विपद् प्रतिकार्य सम्बन्धी सरकारी निकायबाट हुने कार्यमा समन्वय गर्ने		सुरक्षा निकाय, बारुणयन्त्र, एम्बुलेन्स सेवा प्रदायक निकायसँग समन्वय
स्थानीय आपत्कालीन कार्यसञ्चालन केन्द्रले गर्नु पर्ने कार्य	पालिका भित्रका सबै वडा, समुदाय, सुरक्षा निकायलाई विद्यमान अवस्थाको बारेमा जानकारी गराउने	विपद्को अवस्थाको अनुगमन र विश्लेषण गरी सञ्चालित क्रियाकलापबारे सम्बन्धित निकायलाई जानकारी गराउने
	स्थानीय आपत्कालीन कार्यसञ्चालन केन्द्रले, राष्ट्रिय विपद् जोखिम न्यूनीकरण तथा व्यवस्थापन प्राधिकरण, गृह मन्त्रालय, प्रदेश तथा राष्ट्रिय आपत्कालीन कार्यसञ्चालन केन्द्रसँग समन्वय गर्ने	सम्बन्धित निकायलाई सूचित गर्ने, क्रियाशील भएको जानकारी दिने

	केन्द्र जिल्ला आपत्कालीन कार्यसञ्चालन केन्द्रलाई क्रियाशील गराउने	स्थानीय वा जिल्लास्थित निकाय र केन्द्रीय निकायसँग समन्वय गर्ने प्रतिकार्य र शीघ्र पुनर्लाभको अनुगमन गर्ने
केन्द्रले सूचना वा प्रतिवेदन दिनु पर्ने निकाय	जिल्ला विपद् व्यवस्थापन समिति	जिल्ला विपद् व्यवस्थापन समिति
	जिल्ला आपत्कालीन कार्यसञ्चालन केन्द्र	जिल्ला आपत्कालीन कार्यसञ्चालन केन्द्र
	जल तथा मौसम विज्ञान विभाग	जल तथा मौसम विज्ञान विभाग
	राष्ट्रिय विपद् जोखिम न्यूनीकरण तथा व्यवस्थापन प्राधिकरण	राष्ट्रिय विपद् जोखिम न्यूनीकरण तथा व्यवस्थापन प्राधिकरण
	राष्ट्रिय आपत्कालीन कार्यसञ्चालन केन्द्र	राष्ट्रिय आपत्कालीन कार्यसञ्चालन केन्द्र
	प्रदेश आपत्कालीन कार्य सञ्चालन केन्द्र	प्रदेश आपत्कालीन कार्यसञ्चालन केन्द्र
	विपद्सँग सम्बन्धित सरकारी मन्त्रालयहरू तथा विभागहरू	विपद्सँग सम्बन्धित सरकारी निकायहरू तथा मन्त्रालयहरू
	नेपाल रेडक्रस सोसाइटी	नेपाल रेडक्रस सोसाइटी
	विपद्को क्षेत्रमा काम गर्ने अन्तर्राष्ट्रिय गैरसरकारी तथा निजी क्षेत्रका संघ संस्थासँग समन्वय	विपद्का क्षेत्रमा काम गर्ने अन्तर्राष्ट्रिय गैरसरकारी तथा निजी क्षेत्रका संघ संस्थासँग समन्वय
	सुरक्षा निकाय	सुरक्षा निकाय
बारुणयन्त्र, एम्बुलेन्स	बारुणयन्त्र, एम्बुलेन्स	

## ९. केन्द्र विशेष अवस्थामा क्रियाशील हुँदको सङ्गठनात्मक संरचना:

केन्द्रले गर्ने कामलाई प्रभावकारी बनाउन यसको सङ्गठनात्मक संरचनालाई तीन तहमा विभाजन गरिएको छ। पहिलोमा कार्यकारी, दोस्रोमा कार्यगत र तेस्रोमा सहयोगी समूह कायम गरिएको छ। यी तिनवटै समूहका जिम्मेवार पदाधिकारीहरूले जुनसुकै माध्यमबाट विपद्को घटना भएको जानकारी पाउनासाथ केन्द्रमा उपस्थित भई आफ्नो जिम्मेवारीको काम गर्नु पर्नेछ। केन्द्र विशेष अवस्थामा क्रियाशील हुँदा सङ्गठनात्मक संरचना तालिका ९.३.१ को चित्रमा दिइएको छ।

### ९.१ कार्यकारी समूह:

कार्यकारी समूहले विपद् प्रतिकार्यको समग्र निर्देशन र नियन्त्रण गर्नेछ। यो समूहले स्थानीय आपत्कालीन कार्यसञ्चालन केन्द्रका प्रमुखको अधिकार क्षेत्रभन्दा माथिका विषयमा आवश्यक नीति, रणनीति तय गरी स्थानीय विपद् व्यवस्थापन समितिमाफर्त् अनुमोदन हुनेगरी आवश्यक निर्णय गरी कार्यान्वयन गर्नेछ। यसका साथै स्थानीय सरकारको निर्णय बमोजिम विपद् प्रतिकार्यमा संलग्न अन्तर्राष्ट्रिय निकायहरूसँग उच्चस्तरीय समन्वयका साथै प्रतिकार्यको अनुगमन गर्नेछ।

### कार्यकारी समूहमा निम्न पदाधिकारीहरू रहनेछन्:-

- स्थानीय विपद् व्यवस्थापन समितिका अध्यक्ष
- स्थानीय विपद् व्यवस्थापन समितिका उपाध्यक्ष
- प्रमुख प्रशासकीय अधिकृत
- वन, वातवरण तथा विपद् व्यवस्थापन शाखा प्रमुख
- आपत्कालीन कार्यसञ्चालन केन्द्र प्रमुख
- यी बाहेक स्थानीय विपद् व्यवस्थापन समितिले सम्बन्धित विज्ञहरूलाई तथा विपद्को क्षेत्रमा काम गर्ने संघ सथालाई बैठकमा आमन्त्रण गर्न सक्नेछ।

**९.२ कार्यगत समूह:** कार्यगत समूहको नेतृत्व स्थानीय आपत्कालीन कार्यसञ्चालन केन्द्रका प्रमुखले गर्नेछन्। कार्यगत समूहमा टोल विकास समितिलाई पनि सहभागी गराउन सकिनेछ। केन्द्र प्रमुखले विपद् प्रतिकार्यमा संलग्न पदाधिकारीहरूको विवरण अनुसूची- २ बमोजिम अद्यावधिक गरी राख्नु पर्नेछ। प्रत्येक कार्यगत क्षेत्रमा विपद्को प्रकृतिका आधारमा सहायक कार्यसमूहको व्यवस्था गर्न सकिनेछ। यस्तो अवस्थामा पालिकाले केन्द्रमा थप जनशक्तिको व्यवस्था गर्नेछ। विपद् प्रतिकार्यलाई समन्वयात्मक रूपमा अगाडि बढाउन कार्यगत समूहले निम्नानुसारको कार्य गर्नेछ। यस समूहका सदस्यहरूको जिम्मेवारी विपद् व्यवस्थापन शाखा प्रमुखले तोके बमोजिम हुनेछ।

- विपद् पूर्वसूचनाको प्रवाह तथा पूर्वचेतावनी दिने, प्रतिकार्यका सन्दर्भमा प्राथमिकता प्राप्त कार्यको पहिचान गर्ने।
- विपद् प्रतिकार्यमा सहयोगी निकायको उपस्थिति सुनिश्चित गर्ने, प्रतिकार्यमा संलग्न हुने निकायको पहिचान गर्ने, क्षमताको आँकलन गर्ने, कार्यकारी समूहबाट प्राप्त निर्णय र निर्देशन कार्यान्वयन गर्ने, गराउने।

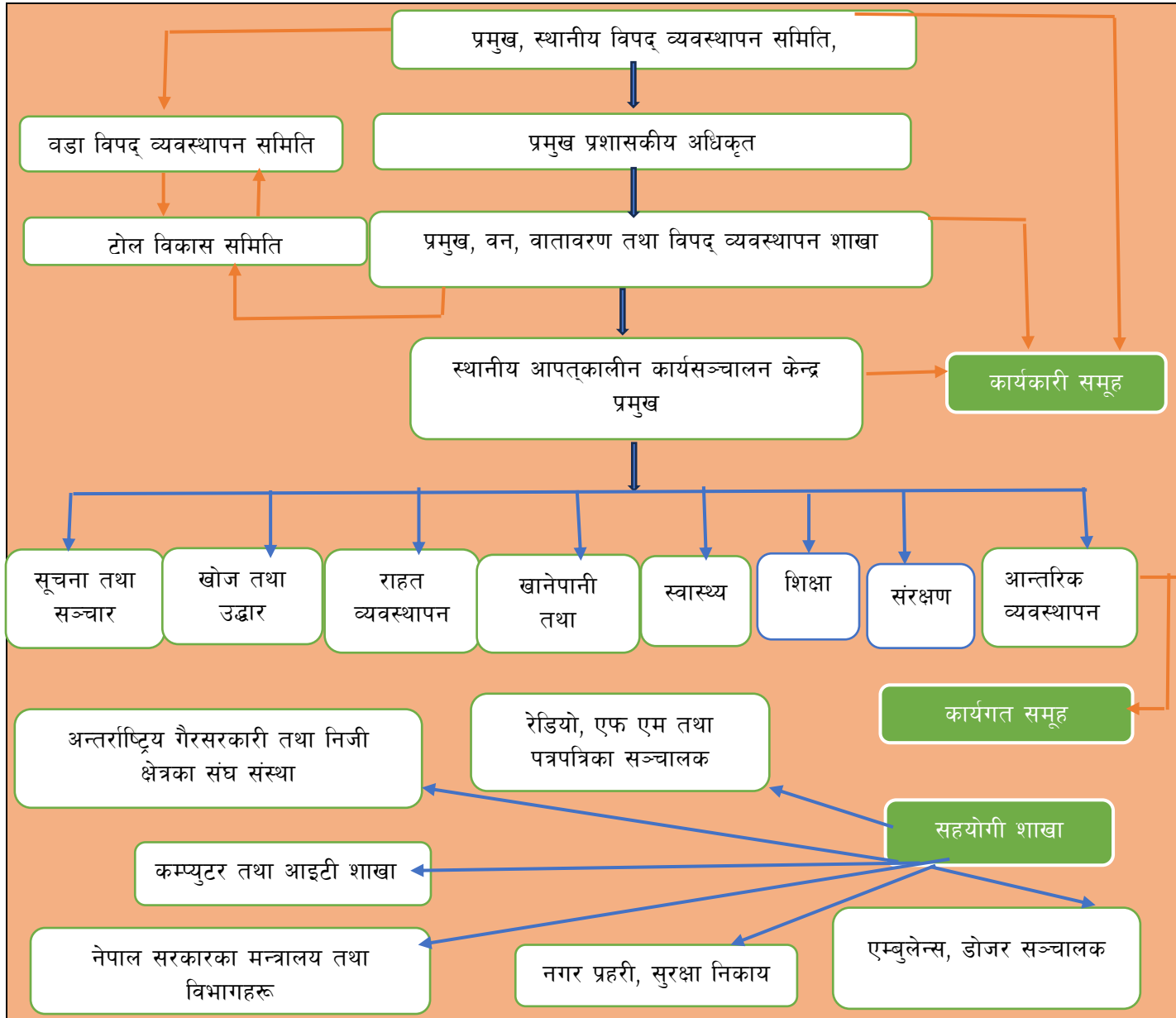
- घटनास्थलमा कार्यरत व्यवस्थापकलाई आवश्यक निर्देशन दिने, विपद्बाट भएका क्षतिको विवरण सङ्कलन, विश्लेषण र अद्यावधिक गर्ने, राहत वितरणको सूचना र तथ्याङ्क सङ्कलन र अद्यावधिक गर्ने, विपद्को खतरा समाप्त भएपश्चात सोको जानकारी गराउने ।

### ९.३ सहयोगी समूह:

कार्यगत समूहको कार्यमा सहयोग गर्नका लागि सहयोगी समूह रहनेछ । उक्त सहयोगी समूहले कार्यविधिले मार्गदर्शन गरे बमोजिम आफ्नो कार्य गर्नेछ । गाउँपालिकाले विपद्को स्तर, जटिलता र आवश्यकताका आधारमा सहयोगी समूहको गठन र सदस्यको सङ्ख्यामा थपघट गर्न सक्नेछ । यस समूहले कार्यगत समूहबाट प्राप्त निर्देशनको पालना गरी काम गर्नेछ ।

सान्नीभेरी गाउँपालिका

### ९.३.१ केन्द्र विशेष अवस्थामा क्रियाशील हुँदाको सङ्गठनात्मक संरचना



### १०. केन्द्रको क्रियाशीलताको तह घटाउने वा अन्त्य गर्ने

विशेष क्रियाशीलतामा भएको विपद्को प्रतिकार्य सम्पन्न भई पुनर्लाभ चरणमा प्रवेश गरेको र पुनर्लाभको कार्य प्रवाहकारी रूपमा व्यवस्थापन हुन थालेको अवस्थामा कार्यकारी समूहको सिफारिसमा स्थानीय विपद् व्यवस्थापन समितिले केन्द्रको क्रियाशीलताको तह घटाउने वा अन्त्य गर्नेछ। क्रियाशीलताको तह अन्त्यको सिफारिस गर्दा कुन मितिदेखि लागू हुने भन्ने कुरा खुलाउनु पर्नेछ।

केन्द्रको विशेष सक्रियताको अन्त्य भएपछि केन्द्र नियमित वा सामान्य प्रक्रिया अनुसार सञ्चालन हुनेछ । केन्द्रको विशेष क्रियाशीलतामा भएको प्रतिकार्यमा प्राप्त गरेको कार्यको अनुभव र मूल्याङ्कनका आधारमा केन्द्रको कार्यसञ्चालन विधिमा सुधार गर्नु पर्नेछ ।

## ११. आपत्कालीन कार्य सञ्चालन केन्द्रको प्रमुख र विषयगत कार्यटोलीको जिम्मेवारी

विषयगत क्षेत्र	शाखा	जिम्मेवारी
आपत्कालीन कार्यसञ्चालन केन्द्र	विपद् व्यवस्थापन	<ul style="list-style-type: none"> <li>सम्पूर्ण विषयगत क्षेत्र संघ सस्थासँग समन्वय गर्ने</li> <li>टोली परिचालन, राहत व्यवस्थापन तथा वितरण, पूर्वतयारी तथा पूर्वसूचना प्रणालीको सुदृढीकरण गर्ने</li> <li>केन्द्रको व्यवस्थापन, केन्द्रमा हुने आवश्यक बैठकको व्यवस्थापन, केन्द्रलाई सक्रिय बनाउने, जिल्ला, प्रदेश, राष्ट्रिय आपत्कालीन कार्यसञ्चालन केन्द्र, जल तथा मौसम विज्ञान विभाग र राष्ट्रिय विपद् जोखिम न्यूनीकरण तथा व्यवस्थापन प्राधिकरणसँग समन्वय गर्ने</li> </ul>
सूचना तथा सञ्चार व्यवस्थापन	आपत्कालीन कार्यसञ्चालन केन्द्र	<ul style="list-style-type: none"> <li>विपद्को अवस्थाको बारेमा जानकारी प्रवाह गर्ने</li> <li>विपद् पूर्वतयारी तथा प्रतिकार्यका लागि समुदाय स्तरमा पूर्वचेतावनी सन्देश प्रवाह गर्ने</li> <li>सञ्चार माध्यम र पत्रपत्रिकाका लागि प्रेस रिलिज, विपद् बुलेटिन, सूचना व्यवस्थापन तथा सञ्चार व्यवस्थापन गर्ने</li> </ul>
खोज तथा उद्धार	सानीभेरी गाउँपालिका, विपद् व्यवस्थापन शाखा	<ul style="list-style-type: none"> <li>खोज तथा उद्धारका लागि टोली परिचालन, खोज तथा उद्धार समग्रीहरूको भण्डारण तथा व्यवस्थापन, स्थानीय आपत्कालीन कार्यसञ्चालन केन्द्रमा र समुदायमा रहेका सामग्रीहरूको प्रयोग, स्थानीय स्तरमा हुने विपद्का घटनाहरूको प्रतिकार्यका लागि विपद् स्वयंसेवक ब्यूरो, खोज तथा उद्धार, प्राथमिक उपचार कार्यदलको गठन र सम्बन्धित तालीमहरू प्रदान गर्ने</li> <li>सामुदायिक कार्यदलहरू, नगर प्रहरी, नेपाल प्रहरी परिचालन गर्ने</li> <li>विपद्को समयमा टोल विकास समिति, वडा विपद् स्वयंसेवक, वडा विपद् व्यवस्थापन समिति, सामुदायिक विपद् व्यवस्थापन समितिसँग समन्वय गर्ने</li> <li>अस्थायी बासस्थानका लागि सुरक्षित स्थानको पहिचान, क्षति तथा घाइतेहरूको विवरण दिने, खोज तथा उद्धारपछि घाइतेहरूको प्राथमिक उपचारको व्यवस्था गर्ने</li> <li>रेडक्रस, स्वास्थ्य शाखा र अस्पतालसँग समन्वय गर्ने</li> </ul>
राहत व्यवस्थापन तथा पुनर्निर्माण	सानीभेरी गाउँपालिका, विपद् व्यवस्थापन, पूर्वधार विकास	<ul style="list-style-type: none"> <li>गैर खाद्यवस्तुहरूको भण्डारण, विपद्मा परेकाहरूलाई खाद्य तथा गैरखाद्य सामग्रीहरू सहयोग, विपद् प्रभावित क्षेत्रमा अस्थायी आवास, त्रिपाल, तथा भाँडावर्तनको व्यवस्थापन गर्ने</li> <li>राहत वितरणका लागि यातायतको व्यवस्था र नगद सहयोग गर्ने</li> </ul>

खानेपानी तथा सरसफाई	खानेपानी तथा सरसफाई	<ul style="list-style-type: none"> <li>● सरसफाईका सामग्रीहरूको भण्डारण, विपद् प्रभावित क्षेत्रमा अस्थायी शौचालयको निर्माण गर्ने</li> <li>● स्वच्छ तथा सफा खानेपानीको व्यवस्था गर्ने</li> <li>● फाहोरमैला व्यवस्थापन, सरसफाई अभियान, डिगनिटि कीटको व्यवस्था, जिल्ला, प्रदेश र स्थानीय स्तरमा काम गर्ने संघ सस्थासँग समन्वय गर्ने</li> </ul>
स्वास्थ्य पोषण	स्वास्थ्य शाखा	<ul style="list-style-type: none"> <li>● आवश्यक औषधि र खोपको भण्डारण तथा व्यवस्थापन गर्ने</li> <li>● शीघ्र प्रतिकार्य समूह (RRT) तथा स्वास्थ्य कर्मचारी व्यवस्थापन गर्ने</li> <li>● खोप अभिज्ञान, नियमित स्वास्थ्य सुविधा, विपद्को समयमा सङ्कटासन्न वर्गहरू जस्तै-बलबालिका, गर्भवती तथा स्तनपान गराउने महिलालाई प्राथमिकता दिने</li> <li>● निरन्तर रूपमा स्वास्थ्य सुविधा दिने</li> <li>● स्वास्थ्यकर्मीको क्षमता विकास गर्ने</li> <li>● जिल्ला, प्रदेश र स्थानीय स्तरमा काम गर्ने संघ सस्थासँग समन्वय गर्ने</li> </ul>
शिक्षा		<ul style="list-style-type: none"> <li>● बालबालिकाको शिक्षण तथा सिकाइ प्रक्रियालाई सहजीकरण गर्ने,</li> <li>● प्रभावित बालबालिकाको गुणस्तरीय शिक्षाका लागि तत्काल पहुँच सुनिश्चित गर्ने</li> <li>● अस्थायी सिकाइ केन्द्रको स्थापना गर्ने</li> <li>● शिक्षक, विद्यार्थी, कर्मचारी तथा अभिभावकहरूलाई विपद् जोखिम न्यूनीकरण तथा व्यवस्थापन सम्बन्धी क्षमता अभिवृद्धि गर्ने</li> <li>● विद्यालयको भौतिक संरचना र अभिलेख सुरक्षित गर्ने</li> <li>● सुरक्षित सिकाइ वातावरण उपलब्ध गराउने</li> <li>● विपद्मा परेका बालबालिकालाई मनोसामाजिक परामर्श सेवा उपलब्ध गराउने</li> </ul>
संरक्षण		<ul style="list-style-type: none"> <li>● आपत्कालीन परिस्थितिबाट उत्पन्न हिंसा, शोषण, दुर्व्यवहार, हेला तथा जोखिममा रहेका वा जोखिममा रहने सम्भाव्य व्यक्तिहरू, विशेषगरी महिला तथा बालबालिकाहरूलाई हिंसा र दुर्व्यवहारबाट संरक्षण गर्ने</li> <li>● दुर्व्यवहारबाट प्रभावित व्यक्तिहरूका लागि सेवा सम्बन्धी प्रावधानहरूमा पहुँचका लागि सहयोग गर्ने</li> <li>● यौन दुर्व्यवहार, शोषण तथा हिंसाको रोकथाम र तिनको अनुगमन र रिपोर्टिङ गर्ने</li> <li>● जोखिममा रहेका समूहहरूको संरक्षण सुनिश्चितताका लागि आपत्कालीन सहयोगको न्यायोचित वितरणमा सहयोग उपलब्ध गराउने</li> <li>● मनोसामाजिक परामर्श सेवा उपलब्ध गराउने</li> </ul>
आन्तरिक व्यवस्थापन	सानीभेरी गाउँपालिका	<ul style="list-style-type: none"> <li>● एम्बुलेन्स, डोजको व्यवस्थापन गर्ने</li> </ul>

		<ul style="list-style-type: none"> <li>• विपद् व्यवस्थापन कोषको व्यवस्था गर्ने</li> <li>• आवश्यक सामग्रीहरू तथा मानव स्रोत-साधको तयारी, क्षमता अभिवृद्धि गर्ने</li> <li>• सम्बन्धित शाखाहरूसँग समन्वय तथा सञ्चार सम्पर्क प्रभावकारी बनाउने ।</li> </ul>
--	--	---

## १२. विषयगत क्षेत्र र नेतृत्व गर्ने शाखा

विषयगत क्षेत्र	नेतृत्व गर्ने निकाय	सम्पर्क शाखा
खोज तथा उद्धार	सानीभेरी गाउँपालिका	पालिका अध्यक्ष
खाद्य तथा कृषि	कृषि विकास शाखा	शाखा प्रमुख
अस्थायी आवास तथा गैरखाद्य	पूर्वधार विकास, विपद् व्यवस्थापन शाखा	शाखा प्रमुख
स्वास्थ्य र पोषण	स्वास्थ्य तथा सामाजिक विकास शाखा	शाखा प्रमुख
शिक्षा	युवा तथा खेलकुद शाखा	शाखा प्रमुख
संरक्षण	महिला तथा बालबालिका शाखा	शाखा प्रमुख
खानेपानी तथा सरसफाई	पूर्वधार तथा वातावरण विकास शाखा, स्वास्थ्य तथा सामाजिक विकास शाखा	शाखा प्रमुख
राहात तथा पुनर्निर्माण	पूर्वधार विकास, विपद् व्यवस्थापन शाखा	शाखा प्रमुख
सूचना सङ्कलन, विश्लेषण तथा समन्वय	सूचना प्रविधि शाखा, विपद् व्यवस्थापन शाखा	शाखा प्रमुख
आपत्कालीन कार्यसञ्चालन केन्द्र	विपद् व्यवस्थापन शाखा	शाखा प्रमुख (विपद् व्यवस्थापन शाखा, आपत्कालीन कार्यसञ्चालन केन्द्र)
आन्तरिक व्यवस्थापन	विपद् व्यवस्थापन शाखा	शाखा प्रमुख

## १३. केन्द्रको बैठक:

(१) केन्द्रको बैठक देहाय बमोजिम बस्नेछ :-

- केन्द्रको बैठक सामान्यतः महिनाको एकपटक बस्नेछ । तर आवश्यकता अनुसार बैठक जुनसुकै समयमा पनि बस्न सक्नेछ । तर मनसुन पूर्वतयारीको लागि मनसुनपूर्व भने अनिवार्य रूपमा बैठक बस्नेछ ।
- यसका साथै आफ्नो क्षेत्रभित्र विपद्जन्य घटना भएको वा हुनसक्ने जानकारी प्राप्त हुनासाथ आवश्यकता बमोजिम जुनसुकै समय केन्द्रको बैठक बस्न सक्नेछ ।
- केन्द्रले बैठकमा आवश्यकता बमोजिम कुनै विशेषज्ञ वा अन्य सरोकारवाला व्यक्तिलाई आमन्त्रण गर्न सक्नेछ ।
- बैठक गाउँपालिकाका अध्यक्षको अध्यक्षतामा बस्नेछ र बैठकको माईन्यूट तथा निर्णयहरू विपद् व्यवस्थापन, शाखा प्रमुखले प्रमाणित गरी राख्नेछ ।
- केन्द्रको बैठक सम्बन्धी व्यवस्था केन्द्रले निर्धारण गरे बमोजिम हुनेछ ।

सान्नीभेरी गाउँपालिका

## परच्छेद- ४

### केन्द्रको आधारभूत कार्य

१४. केन्द्रको आधारभूत कार्य प्रक्रिया: (१) केन्द्रले आफ्नो काम, कर्तव्य र अधिकारको प्रयोग गर्दा देहायको विषयमा देहाय बमोजिम हुनेगरी गर्नेछः-

(क) समन्वय तथा सहकार्य र अभिलेख सम्बन्धमा:

- (१) विपद्को समयमा केन्द्रले आफ्नो क्षेत्रको सूचना सङ्कलन गर्ने, विपद् व्यवस्थापन समितिको मार्गदर्शनमा स्थानीय तहमा कार्यरत सरकारी, गैरसरकारी निकाय, नागरिक समाज र व्यावसायिक क्षेत्रसँग विपद् प्रतिकार्य तथा शीघ्र पुनर्लाभका कार्यलाई प्रभावकारी बनाउन समन्वय र सहकार्य गर्ने ।
- (२) विपद् प्रभावित क्षेत्रका सरोकारवालाहरूसँग सल्लाह र सुझाव लिएर तत्काल आवश्यक निर्णय गरी प्रतिकार्यलाई प्रभावकारी बनाउन विपद् व्यवस्थापन समिति समक्ष आवश्यक पर्ने सहयोग माग गर्ने ।
- (३) विपद्का समयमा आफ्नो क्षेत्रमा तत्काल खोज तथा उद्धार राहत व्यवस्थापनका लागि स्थानीय स्रोतको परिचालन गरी त्यसको अभिलेख राख्ने ।
- (४) विपद् सम्बन्धी सूचना सङ्कलन, क्षतिको विश्लेषण र अवस्था लेखाजोखाका लागि प्रतिवेदन तयार गर्ने ।

(ख) पूर्वतयारी सम्बन्धमा:

- (१) स्थानीय तहको विपद् पूर्वतयारी तथा प्रतिकार्य योजना तयार गर्ने । जोखिम नक्शाङ्कन गर्ने, मूल्याङ्कन गर्ने, जोखिमयुक्त स्थानको पहिचान गर्ने, विपद्को सूचना तथा तथ्याङ्क राख्ने र विश्लेषण गरी सोको आधारमा विपद् पूर्वतयारी तथा प्रतिकार्यका गतिविधिहरू सञ्चालन गर्ने ।
- (२) कार्यक्षेत्र भित्र विपद् पूर्वतयारी तथा प्रतिकार्य योजनाका लागि कार्यशाला, परिदृश्य अभ्यास (Simulation exercise) र नियमित अन्तर्क्रिया सञ्चालन गर्न सम्बन्धित निकायसँग समन्वय गर्ने ।
- (३) कार्यक्षेत्रमा सम्भावित विपद्को सामना गर्न खोज तथा उद्धार टोली, सुरक्षाकर्मी, नगर प्रहरीको क्षमता विकास गर्ने, राहत सामग्रीको भण्डारण तथा उपलब्ध हुने सम्भावित स्रोतको विवरण र फरक फरक विपद्बाट प्रभाव पर्नसक्ने जनसङ्ख्याको पूर्ण विवरण अद्यावधिक गर्ने र गाउँपालिकालाई उपलब्ध गराउने ।
- (४) आफ्नो क्षेत्रमा भएका विपद् पूर्वतयारी सम्बन्धी कार्यको अनुगमन गरी विपद्का समयमा प्रभावकारी प्रतिकार्य तथा पुनर्लाभका कार्य गर्ने व्यवस्था सुनिश्चित गर्ने । पूर्वतयारीका कार्यमा कमीकमजोरी देखिएमा त्यसमा सुधार गर्न विपद् व्यवस्थापन समितिसँग सल्लाहसहित सहयोग माग गर्ने ।
- (५) विपद् तथा कुनैपनि आपत्कालीन अवस्थाको लागि पालिका तथा समुदाय स्तरमा सुरक्षित स्थानको पहिचान गर्ने ।

- (७) स्थानीय तहको विपद् पूर्वतयारी र प्रतिकार्य योजना, स्थानीय विपद् तथा जलवायु उत्थानशील योजना अद्यावधिक गर्ने र कार्यान्वयन गर्न समन्वय गर्ने ।
- (८) विपद् प्रतिकार्य समग्रीको अभिलेख राख्ने र सुरक्षित एवं सजिलै सबैले पाउने स्थानमा राख्ने । बेलाबेलामा तथा मनसुन शुरु हुनु पहिले नै समग्रीहरूको निरीक्षण गर्ने । मनसुनको लागि पूर्वतयारी गर्ने ।
- (९) विपद् सम्बन्धमा सर्वसाधारणमा जनचेतना अभिवृद्धि गर्न जनचेतनामूलक सामग्रीहरू सञ्चार माध्यमबाट प्रचार प्रसार गर्ने ।

#### (ग) विभिन्न निकायबीच अन्तर्सम्बन्धको ढाँचा:

विपद्को समयमा मानवीय सहयोग परिचालनका लागि स्थानीय आपत्कालीन कार्यसञ्चालन केन्द्रले विभिन्न निकायहरूबीच सम्बन्ध कायम गरी काम गर्नेछ । यस केन्द्रले स्थानीय विपद् व्यवस्थापन समितिको मातहतमा रहेर विपद् प्रतिकार्य सम्बन्धी समन्वय र सूचना व्यवस्थापन गर्नेछ । विपद्को समयमा नेपाल सरकारले अन्तर्राष्ट्रिय सहायता माग गर्ने वा स्वीकार गर्ने निर्णय गरेको अवस्थामा देहाय बमोजिम काम गर्नेछ:

#### (१) संयुक्त राष्ट्रसंघीय मानवीय संयोजन कार्यालय :

राष्ट्रिय आपत्कालीन कार्यसञ्चालन केन्द्रले संयुक्त राष्ट्रसंघीय मानवीय संयोजन कार्यालयसँग विपद्को समयमा गरिने अन्तर्राष्ट्रिय मानवीय सहायता सम्बन्धी कार्यको समन्वय गर्नेछ । यस केन्द्रले विपद् पूर्वतयारी र प्रतिकार्यमा कार्यरत संयुक्त राष्ट्रसंघीय मानवीय संयोजन कार्यालय एवं विषयगत क्षेत्रका निकायहरूसँग समन्वय गर्दै मानवीय सहायता परिचालन गर्नेछ ।

#### (२) प्रभावित स्थान कार्यसञ्चालन तथा समन्वय केन्द्र (On-site Operation Co-ordination Center -OSOCC)

विनाशकारी विपद् उत्पन्न भएमा नेपाल सरकारले खोज तथा उद्धारमा सहयोगका लागि अन्तर्राष्ट्रिय सहयोग आह्वान गरेको अवस्थामा अन्तर्राष्ट्रिय खोज तथा उद्धार समूहबीच समन्वय कायम गर्न स्थापना हुने प्रभावित स्थान कार्यसञ्चालन तथा समन्वय केन्द्रसँग राष्ट्रिय आपत्कालीन कार्यसञ्चालन केन्द्रले स्वतः आवश्यक समन्वय गर्नेछ । यस समयमा यस केन्द्रले प्रभावित स्थान कार्यसञ्चालन तथा समन्वय केन्द्रमा आफ्नो प्रतिनिधि खटाएर उक्त केन्द्रको कार्यमा स्थानीय स्तरको समन्वय गरी खोज, उद्धार र राहत व्यवस्थापनमा सहजीकरण गर्नेछ ।

#### (३) बहुराष्ट्रिय सैनिक समन्वय समिति (MNMCC)

विनाशकारी विपद् परी नेपाल सरकारले खोज तथा उद्धारमा सहयोगका लागि अन्तर्राष्ट्रिय सहयोग आह्वान गरेको वा खोज तथा उद्धारको लागि अन्तर्राष्ट्रिय सैनिक सहायताको अनुरोध भई सो प्राप्त भएमा नेपाली सेनाले स्थापना गरेको बहुराष्ट्रिय सैनिक समन्वय समिति (Multinational Military Coordination Committee-MNMCC) मा राष्ट्रिय आपत्कालीन कार्यसञ्चालन केन्द्रले पूर्ण रूपमा समन्वय गर्नेछ । यसरी स्थापना भएको बहुराष्ट्रिय सैनिक समन्वय समितिबाट स्थानीय तहमा हुने खोज तथा उद्धार कार्यलाई प्रभावकारी बनाउन राष्ट्रिय आपत्कालीन कार्यसञ्चालन केन्द्रको

मार्गदर्शन अनुसार यस केन्द्रले एकजना प्रतिनिधि खटएर समन्वय र सहजीकरण सम्बन्धी सहयोग उपलब्ध गराउनेछ ।

#### (घ) पूर्वसूचनाको व्यवस्था सम्बन्धमा

- (१) पूर्वसूचना प्रवाह गर्न समुदाय तहको पूर्वसूचना प्रणालीको विकास गर्न गाउँपालिका, अन्य स्थानीय तह, जिल्ला र स्थानीय संघ संस्थासँग समन्वय तथा सहकार्य गर्ने तथा यस्तो संरचनालाई प्रभावकारी बनाउन सम्पर्क बिन्दुको रूपमा काम गर्ने ।
- (२) केन्द्रले गाउँपालिका भित्र प्राप्त हुने जल तथा मौसम विज्ञान विभागले प्रकाशन गरेको मौसम पूर्वानुमानका सूचनाहरूलाई सबै वडा तथा समुदायलाई फोन, म्यासेजलगायत लिखित तथा मौखिक माध्यमबाट तयारी अवस्थामा रहन सूचना गर्ने ।
- (३) समुदायमा आधारित पूर्वसूचना प्रणालीहरूबाट प्राप्त सूचना गाउँपालिको समन्वयमा जिल्ला, प्रदेश तथा केन्द्रीय आपत्कालीन कार्यसञ्चालन केन्द्र, जल तथा मौसम विज्ञान विभाग, राष्ट्रिय विपद् जोखिम न्यूनीकरण तथा व्यवस्थापन प्राधिकरण समक्ष पुऱ्याउने । यसका साथै जिल्ला, प्रदेश र केन्द्रबाट जारी भएको पूर्वसूचना वा चेतावनीलाई तत्कालै आफ्नो कार्यक्षेत्र भित्र प्रवाह गरी आवश्यक परेमा बसोबास खाली गराउन र समुदायका मानिसलाई सुरक्षित स्थानमा लैजान व्यवस्था मिलाउने ।
- (४) बाढी पूर्वचेतावनी प्रणालीका लागि जल तथा मौसम विज्ञान विभागबाट प्राप्त हुने मौसम पूर्वानुमान (River watch and Rainfall watch) को आधारमा जोखिमयुक्त समुदायहरूमा सूचना प्रवाह गर्ने । यसका लागि स्थानीय आपत्कालीन कार्यसञ्चालन केन्द्रले आफ्नो ठाउँमा रहेको जलमापन तथा बाढी मापन स्टेशनबाट सूचना लिन लिने र समुदायलाई पूर्वतयारी तथा प्रतिकार्यका लागि विभिन्न सञ्चार माध्यमबाट समयमै जानकारी गराउने ।
- (५) स्थानीय तहमा क्रियाशील सुरक्षा निकाय, जस्तै नगर प्रहरी, नेपाल प्रहरी, सशस्त्र प्रहरी बल नेपाल एवं स्थानीय स्वयंसेवक परिचालन गर्ने ।
- (६) समुदायमा रहेका महिला, गर्भवती, सुत्केरी वा शिशुलाई स्तनपान गराउने महिला, बालबालिका, किशोर-किशोरी, अपाङ्गता भएका व्यक्ति, वृद्धवृद्धा, बिरामीलाई सुरक्षित स्थानमा लैजान प्राथमिकता दिने ।
- (७) सुरक्षित स्थानमा सारिएका मानिसलाई खान र बस्नको लागि उचित व्यवस्था मिलाउन सम्बन्धित निकाय र क्षेत्रसँग समन्वय गर्ने ।
- (८) मौसम पूर्वानुमानका तथा बाढी पूर्वानुमानका लागि जल तथा मौसम विज्ञान विभागको हटलाईन नम्बर ११५५ मा सम्पर्क गर्ने ।

#### (ङ) प्रतिकार्य व्यवस्थापन सम्बन्धमा

- (१) स्थानीय विपद् व्यवस्थापन समितिको भूमिका: आफ्नो क्षेत्रभित्र विपद् परेमा मानवीय सहयोग उपलब्ध गराउने संस्था वा निकायलाई सुरक्षित बासस्थान खाद्यान्न; खानेपानी, सरसफाई तथा स्वास्थ्य

प्रवर्द्धन; लत्ताकपडा तथा गैरखाद्य सामग्री, शिक्षा तथा शैक्षिक सामग्री, संरक्षणजस्ता आधारभूत वस्तु तथा सेवा उपलब्ध गराउन गाउँपालिका समक्ष समन्वय गरी देहाय बमोजिम कार्य गर्ने:-

- गाउँपालिका भित्रको विपद् सम्बन्धी आवश्यक छलफल तथा निर्णयहरू गर्ने ।
- कार्यक्षेत्र भित्र भएका राहत सामग्री र स्रोतको समीक्षा गरी नपुग स्रोत र साधनको व्यवस्थाका लागि गाउँपालिकासँग अनुरोध गर्ने ।
- विपद् प्रतिकार्यका गतिविधिहरू तथा राहत वितरण गर्दा वडा विपद् व्यवस्थापन समिति, टोल विकास समितिसँग समन्वय र सहकार्य गर्ने ।
- कार्यक्षेत्र र आसपासका व्यक्ति, स्वयंसेवक, संस्था र नागरिक समाजबाट प्राप्त हुने राहत सहयोग निश्चित व्यक्ति वा समुदाय भित्र दोहोरो पर्न नदिन एकद्वार पद्धतिबाट वितरणको व्यवस्था मिलाउने र समितिले गरेका निर्णय कार्यान्वयन गर्न समन्वय गर्ने ।

### (२) वडा विपद् व्यवस्थापन समिति:

- राहत सामग्री र स्रोतको समीक्षा गरी नपुग स्रोत र साधनको व्यवस्थाका लागि स्थानीय विपद् व्यवस्थापन समितिमा अनुरोध गर्ने ।
- सामुदायिक स्वयंसेवक, सहयोगी संस्था र नागरिक समाजले राहत वितरणमा सहजीकरण गर्ने ।
- स्थानीय विपद् व्यवस्थापन समितिले गरेका निर्णय कार्यान्वयन गर्न सहयोग गर्ने

(३) सुरक्षा निकाय (नेपाली सेना, नेपाल प्रहरी, सशस्त्र प्रहरी बल नेपाल, नगर प्रहरी): प्राथमिक जिम्मेवारीका चरणमा आवश्यकता अनुसार नेपाली सेनाले विपद् प्रतिकार्यमा आपत्कालीन कार्यसञ्चालन केन्द्रसँगको समन्वयमा निम्न बमोजिमको कार्य गर्नेछ । नेपाली सेनाले उल्लिखित कार्य गर्दा केन्द्रमा र जिल्लामा प्रमुख जिल्ला अधिकारीसँग समन्वय गरी कार्य गर्नु पर्नेछ भने नगर प्रहरीले गाउँपालिकासँग समन्वय गर्नुपर्ने हुन्छ ।

- खोज तथा उद्धारका लागि तयारी अवस्थामा रहने ।
- विपद् प्रभावित तथा पीडितको खोज तथा उद्धार गर्ने ।
- प्रभावित क्षेत्रमा शव व्यवस्थापन कार्य गर्ने ।
- विस्थापित व्यक्तिहरूलाई सुरक्षित स्थानमा स्थानान्तरण गर्ने ।
- घाइतेको प्राथमिक स्वास्थ्य उपचारमा सहयोग गर्ने ।
- अत्यावश्यक वस्तु आपूर्तिको लागि आवश्यक पर्ने मार्ग खुलाउने ।
- आवश्यकता अनुसार यातायात सेवा सञ्चालन गर्ने, गराउने ।
- विस्थापितका लागि शिविरहरूको स्थापना र राहत वितरणमा सहयोग गर्ने ।
- घटनामा भएको जनधनको क्षतिको लागत सङ्कलन गर्न सहयोग गर्ने ।

### (४) स्वयंसेवक ब्यूरो:

- प्रभावित क्षेत्रमा खोज तथा उद्धार कार्यमा सहयोग गर्ने ।
- राहत वितरणको कार्यमा सहजीकरण गर्ने ।

- घटनास्थलमा विभिन्न क्षेत्रबाट खटिएका टोलीलाई सहयोग गर्ने ।

#### (५) नेपाल रेडक्र ससोसाइटी:

- खोज तथा उद्धारपछि घाइतेहरूको प्राथमिक उपचार गर्ने ।
- प्राथमिक उपचार टोलीहरूलाई आवश्यक औषधि तथा सरसामग्रीसहित परिचालन गर्ने ।
- स्वयंसेवकहरू तथा स्वास्थ्य संस्थाहरूलाई परिचालन गर्ने ।
- राहत सामग्री सहयोग गर्ने (आश्रय, खाना र नगद) ।
- स्वास्थ्य र सरसफाई प्रवर्द्धन गर्ने ।

#### (६) निजी क्षेत्र (उद्योग, पर्यटन, होटल, विद्यालय, सञ्चार):

- विपद्को समयमा जोखिममा परेका समुदायलाई खाद्यान्न, पानी तथा अन्य राहत सामग्री सहयोग गर्ने ।
- विपद्को समयमा सुरक्षित स्थानहरूको व्यवस्थापन गर्ने ।
- होटलहरूले खान र बस्नका लागि सहयोग गर्ने ।
- विपद्को बेला एम्बुलेन्स, अस्पताललगायत अन्य स्वास्थ्य सम्बन्धी समग्री उपलब्ध गराउने ।
- सञ्चार माध्यमहरू जस्तै- रेडियो, एफएमलगायत अन्य सामाजिक सञ्जालमार्फत् जोखिम तथा विपद्बाट भएको क्षति तथा अवस्थाबारे सूचना तथा जानकारी दिने ।

#### (७) वारुणयन्त्र, एम्बुलेन्स, एक्साभेटर:

- आगलागी नियन्त्रणका लागि वारुणयन्त्र तयारी अवस्थामा राख्ने ।
- आगलागी नियन्त्रण गर्ने ।
- प्रभावित घरपरिवारलाई सुरक्षित स्थानमा स्थानान्तरण गर्ने ।
- तत्कालका लागि खाना र आपत्कालीन आवाशसहित राहतको व्यवस्था गर्ने ।
- घाइतेहरूलाई अस्पताल लान एम्बुलेन्सको व्यवस्थापन गर्ने ।
- विपद्को अवस्थामा सुरक्षित आवतजावत सुनिश्चित गर्न बाटो मर्मतका लागि एक्साभेटर तयारी अवस्थामा राख्ने ।

(च) सुरक्षा तथा संरक्षण सम्बन्धमा: आफ्नो कार्यक्षेत्र भित्र विपद्बाट प्रभावित समुदायको सुरक्षा तथा संरक्षणका लागि केन्द्रले देहाय बमोजिमको कार्य गर्नेछ :-

- प्रारम्भिक सुरक्षाका लागि गाउँपालिकासँग माग गरी नगर प्रहरी परिचालन गर्ने ।
- स्थानीय, जिल्ला स्तरीय र आवश्यकता बमोजिम गाउँपालिकामार्फत् अन्य सुरक्षा निकायमा तत्कालै खबर गर्ने र तत्काल खोज तथा उद्धार कार्य शुरु गर्ने, गराउने ।

- विपद्बाट प्रभावित भएका महिला, गर्भवती, सुत्केरी वा शिशुलाई स्तनपान गराउने महिला, बालबालिका, अपाङ्गता भएका व्यक्ति, वृद्धवृद्धा, बिरामी, कुपोषित बालबालिका, मानसिक रूपमा विक्षिप्त व्यक्ति र यौनजन्य हिंसाबाट प्रभावित हुनसक्ने वर्गको संरक्षणको विशेष व्यवस्था गर्न समन्वय गर्ने ।
- विपद्को समयमा जोखिममा परेका समुदायलाई खाद्यान्न, पानी तथा अन्य राहत सामग्रीहरू सहयोग गर्ने ।
- विपद्को समयमा सुरक्षित स्थानहरूको व्यवस्थापन गर्ने ।

## परिच्छेद- ५

### केन्द्रको सूचना प्रणाली

१५. **विपद् सूचना प्रणालीको प्रयोग:** केन्द्रले विपद् प्रतिकार्य तथा पुनर्लाभका कार्यलाई पारदर्शी, जिम्मेवारयुक्त र प्रभावकारी बनाउन सूचना व्यवस्थापनका सन्दर्भमा देहाय बमोजिमका कार्य गर्नेछः-

(क) **सूचना तथा सञ्चार व्यवस्थापन सम्बन्धमा:** केन्द्रले विपद् सम्बन्धी सूचना तोकिए बमोजिमको सूचना प्रणालीमा प्रविष्टी गर्नु पर्नेछ । सूचनामा आउने विविधतालाई दृष्टिगत गरी पहिले प्रविष्ट गरिएका सूचनाको पुनःपरीक्षण गरी जिल्ला, प्रदेश र राष्ट्रिय आपत्कालीन कार्यसञ्चालन केन्द्रलाई उपलब्ध गराउनु पर्नेछ र आवश्यकता अनुसार सूचना माग गर्नु पर्नेछ । सूचना प्रवाहका लागि देहायका अभिलेख समावेश हुनेछन् :-

- कार्यक्षेत्र भित्रको सङ्कटासन्नता, जोखिम र क्षमताको अभिलेख ।
- कार्यक्षेत्रमा रहेका जनसङ्ख्यामध्ये उच्च जोखिममा रहेको जनसङ्ख्याको विस्तृत र पूर्ण अभिलेख ।
- कार्यक्षेत्रमा भएका महत्वपूर्ण पूर्वाधारहरू तथा विपद्का समयमा परिचालन हुने सेवाको अभिलेख ।
- आपत्कालीन समयमा आवश्यक पर्ने बन्दोबस्ती तथा यातायातका वैकल्पिक मार्गहरूको अभिलेख ।
- प्रतिकार्यमा प्रयोग हुने मानव संसधान र भौतिक सामग्रीको सूची ।
- सञ्चार सुविधाहरूको उपलब्धता र विस्तृत विवरण ।
- विपद् सम्पर्क व्यक्तिहरूको सम्पर्क नम्बर ।

(ख) **सञ्चार संयन्त्र सम्बन्धमा:** केन्द्रले आपत्कालीन समयमा आफ्नो क्षेत्रको सूचना प्रवाह गर्न महत्वपूर्ण भूमिका निर्वाह गर्नेछ । गाउँपालिकाको सूचना सङ्कलनको मुख्य स्रोत स्थानीय स्वयंसेवक, नगर प्रहरी, सुरक्षा निकाय, सञ्चारकर्मी र समुदाय हुनेछन् । यस सन्दर्भमा केन्द्रको सञ्चार सम्पर्कको संरचना अनुसूची- ३ बमोजिम हुनेछ ।

(ग) रेडियो सञ्चार सम्पर्क सम्बन्धमा केन्द्रको रेडियोसँग देहायका निकायको नियन्त्रण कक्षसँग सम्पर्क हुनेछ :-

१. जिल्ला, प्रदेश र राष्ट्रिय आपत्कालीन कार्यसञ्चालन केन्द्र,
२. नेपाली सेना,
३. नेपाल प्रहरी,
४. सशस्त्र प्रहरी बल नेपाल,
५. अन्य स्थानीय तहका आपत्कालीन कार्यसञ्चालन केन्द्र,
६. जल तथा मौसम विज्ञान विभाग,
७. राष्ट्रिय विपद् जोखिम न्यूनीकरण तथा व्यवस्थापन प्राधिकरण ।

(घ) भिएचएफ रेडियो र एचएफ रेडियो सम्बन्धमा: केन्द्रले भीएचएफ रेडियो र एचएफ रेडियो अनुसूची-४ बमोजिम प्रयोग गर्नेछ । तर कम्पनी वा ब्राण्ड आवश्यकता अनुसार छनोट गर्न सकिनेछ ।

(ङ) गलत सूचना नियन्त्रण सम्बन्धमा केन्द्रले आफ्नो कार्यक्षेत्रमा भएका विपद् सम्बन्धी घटनाको सूचना तथा तथ्याङ्क गलत रूपमा प्रवाह हुन नदिन सूचना सम्प्रेषण प्रक्रियालाई नियन्त्रित र व्यवस्थित बनाउनेछ । गलत सूचना सम्प्रेषण हुँदा प्रतिकूल प्रभाव पर्ने भएकाले विभिन्न निकाय वा ठाउँबाट प्राप्त सूचनाको परीक्षण गरेर मात्र सार्वजनिक गर्नेछ । कुनै क्षेत्रबाट गलत सूचना सम्प्रेषण भएको पाइएमा केन्द्रले यथार्थमा आधारित भएर तत्कालै खण्डन गरी सही सूचना प्रवाह गर्ने व्यवस्थालाई सशक्त बनाउनेछ ।

(च) सूचना विश्लेषण सम्बन्धमा केन्द्रले सूचना विश्लेषण गर्दा देहाय बमोजिम गर्नु पर्नेछ :-

१. विपद् र त्यसबाट प्रभावित क्षेत्रमा सञ्चालन गरिने प्रतिकार्य सम्बन्धी कार्य विपद् व्यवस्थापन समितिबाट प्राप्त भएका निर्देशनको कार्यान्वयन र परिस्थिति विश्लेषणका लागि सूचनाको अभिलेख राख्ने ।
२. प्राप्त सूचनाको प्रयोग प्राथमिकताका आधारमा गर्ने ।
३. विपद् सम्बन्धी सूचनाको प्रवाह आवश्यकता बमोजिम अद्यावधिक गर्ने ।
४. परिस्थिति प्रतिवेदन (Situation report) का माध्यमबाट सरोकारवालाहरूलाई अद्यावधिक सूचना उपलब्ध गराउने ।

(छ) सूचनाको प्राथमिकता क्रम सम्बन्धमा: केन्द्रले प्राप्त सूचनाको विश्लेषण र परीक्षण गर्नु पर्नेछ र परीक्षण गरिएका सूचनालाई अनुसूची- ५ बमोजिमको प्राथमिकता क्रममा राखेर प्रवाह गर्नेछ ।

(ज) सूचना अधिकृतको जिम्मेवारी सम्बन्धमा: सूचना अधिकृतको जिम्मेवारी देहाय बमोजिम हुनेछन्:-

- (क) कार्यक्षेत्रबाट प्राप्त सूचनाको अध्ययन गरी प्राथमिकता निर्धारण गर्ने ।
- (ख) हरेक सूचना कुन प्रयोजनका लागि उपयोग गरिएको हो सो खुलाउने ।
- (ग) परिस्थिति विश्लेषण प्रतिवेदन आवश्यकता बमोजिम दैनिक वा साप्ताहिक वा मासिक रूपमा तयार गर्ने ।
- (घ) ऐतिहासिक प्रयोजनका लागि उपयुक्त हुने प्रकारले सूचनाको अभिलेख राख्ने ।

- (ड) प्रमुख प्रशासकीय अधिकृत वा केन्द्र प्रमुखको अनुमति लिएर सर्वसाधारणको लागि सूचना प्रवाह गर्ने ।
- (च) जल तथा मौसम विज्ञान विभाग, राष्ट्रिय विपद् जोखिम न्यूनीकरण तथा व्यवस्थापन प्राधिकरणबाट प्राप्त सूचनाहरू समुदायलाई दिने ।

**(झ) रात्रीकालीन सूचना व्यवस्थापन सम्बन्धमा:**

- (१) कार्यालय समय समाप्त भएपछि कार्यक्षेत्रबाट विपद् सम्बन्धी सूचना प्राप्त भएमा त्यस्तो सूचना प्रमुख प्रशासकीय अधिकृत, केन्द्र प्रमुख वा तोकिएको अधिकृतको मोबाइल, घरको फोन वा रेडियो सञ्चारमार्फत् प्राप्त हुने व्यवस्था मिलाउनु पर्नेछ ।
- (२) विपद्को प्रकृति हेरी केन्द्रको सञ्चालन एकजना अधिकृतको नेतृत्वमा अन्य कर्मचारीसहित २४ घण्टा नै सञ्चालनमा राख्नु पर्नेछ ।
- (३) विपद् सम्बन्धी घटनाको विवरण प्राप्त हुनासाथ केन्द्रलाई क्रियाशील गराउने अधिकार तत्काल काममा रहेको अधिकृत समक्ष रहनेछ । निजले केन्द्रलाई तत्काल क्रियाशील गराई परिस्थितिलाई नियन्त्रणमा लिन र आवश्यक समन्वय गर्ने व्यवस्था मिलाउनु पर्नेछ । यस कार्यमा खटिएको अधिकृतले तत्कालै केन्द्रका प्रमुख र प्रमुख प्रशासकीय अधिकृतलाई जानकारी गराउनु पर्नेछ ।

**(ञ) प्रतिवेदन सम्बन्धमा:** केन्द्रले कार्यक्षेत्रबाट प्राप्त विपद् सम्बन्धी सूचना, तथ्याङ्क, विपद्को अवस्था, प्रतिकार्य र पुनर्लाभका लागि भएका काम तथा विषयगत क्षेत्र र सरोकारवालाबीच भएका समन्वयका साथै स्रोत परिचालनजस्ता विषयलाई समेटेर प्रतिवेदन तयार गरी आवश्यकता बमोजिम नियमित रूपमा देहाय बमोजिमका निकायलाई उपलब्ध गराउनेछ :-

- जिल्ला, प्रदेश र केन्द्रीय विपद् व्यवस्थापन समिति ।
- छिमेकी स्थानीय तह, जिल्ला, प्रदेश र केन्द्रीय आपत्कालीन कार्यसञ्चालन केन्द्र ।
- मानवीय सहयोगमा संलग्न संस्था तथा निकाय (सरोकारवाला मन्त्रालयको नीति-निर्देशन तथा समन्वय संयन्त्र अनुसार) ।

**(ट) द्रुत क्षति लेखाजोखा सम्बन्धमा:** विपद्को प्रभावकारी प्रतिकार्य र पुनर्लाभका लागि केन्द्रमार्फत् विभिन्न निकायले मानवीय क्षति, भौतिक तथा संरचनात्मक क्षतिको बारेमा द्रुत क्षति लेखाजोखा गर्नेछन् । यसका लागि केन्द्रले विपद् व्यवस्थापन समिति र सरोकारवाला निकायसँग समन्वय गरी सहयोग गर्ने वा विशेषज्ञको सहयोगमा आफैँले पनि क्षतिको लेखाजोखा गर्न सक्नेछ । क्षतिको लेखाजोखा देहायका चरणमा गर्नु पर्नेछ :-

- **प्रारम्भिक द्रुत लेखाजोखा (Initial Rapid Assessment(IRA):** प्रारम्भिक द्रुत लेखाजोखा ० देखि २४ घण्टासम्ममा गर्नु पर्नेछ । जसमा प्रभावित व्यक्तिको तत्कालीन आधारभूत आवश्यकता, जोखिममा परेका जनताको संरक्षणको सरोकार र उपलब्ध सेवाको बारेमा लेखाजोखा गरिन्छ । यस प्रयोजनका लागि अनुसूची (६) बमोजिमको ढाँचा प्रयोग गरिनेछ ।
- **बहुक्षेत्र प्रारम्भिक द्रुत लेखाजोखा (Multi -Sector Initial Rapid Assessment (MIRA):** यो लेखाजोखा (७२ घण्टादेखि सातदिनभित्र) प्रारम्भिक द्रुत लेखाजोखा सकिनासाथ बहुक्षेत्र

प्रारम्भिक द्रुत लेखाजोखा (MIRA) गरिनेछ । यस प्रयोजनका लागि अनुसूची (७) बमोजिमको ढाँचा प्रयोग गरिनेछ ।

- **अस्थायी आवास (Temporary Shelter):** विपद्बाट प्रभावित व्यक्तिहरूलाई आवश्यक प्रक्रिया पूरा गरी यथासम्भव अस्थायी आवासको व्यवस्था गरिनेछ । यसका लागि सम्बन्धित निकायहरू तथा राष्ट्रिय विपद् जोखिम न्यूनीकरण तथा व्यवस्थापन प्राधिकरणसँग समन्वय गरी सुरक्षित स्थान, आवश्यक सेवा सुविधा, उपलब्ध गराउने कार्य गरिनेछ ।
- **विस्तृत क्षति लेखाजोखा (Detail Damage Assessment):** विपद्बाट क्षति भएका घरधुरीहरूको पुनर्निर्माण, प्रबलीकरण तथा पुनःस्थापनाका लागि विस्तृत क्षति लेखाजोखा एवं मूल्याङ्कन गरिनेछ । यो कार्य राष्ट्रिय विपद् जोखिम न्यूनीकरण तथा व्यवस्थापन प्राधिकरण, जिल्ला विपद् व्यवस्थापन समिति तथा अन्य सरोकारवाला निकायहरूसँग समन्वय गरी तय गरिएका कार्यविधि अनुसार अगाडि बढाइनेछ । मूल्याङ्कनको आधारमा राहत तथा पुनःस्थापनाका कार्यक्रमहरू सञ्चालन गरिनेछन् ।

(ठ) **सार्वजनिक सूचना प्रवाह:** विपद्को समयमा सर्वसाधारणलाई यथार्थ सूचना सही र उपयुक्त समयमा उपलब्ध गराउनु आपत्कालीन कार्यसञ्चालन केन्द्रको कर्तव्य हुनेछ । सम्भावित जोखिमको जानकारी, पूर्वचेतावनी, उद्धार तथा राहत कार्यबारे जानकारी दिन विद्युतीय सञ्चार, सामाजिक सञ्जाल र स्थानीय सञ्चारमाध्यम तथा पत्रपत्रिकामार्फत् नियमित रूपमा सूचना प्रवाह गर्नु पर्नेछ । सर्वसाधारणलाई सूचना प्रवाह गर्न निम्न विधि अपनाउन सकिनेछ:-

- विपद् सम्बन्धी जानकारी गाउँपालिका प्रमुख, सूचना अधिकृत र विपद् सम्पर्क व्यक्तिले दिनेछ ।
- घटनाको जानकारी दिन सामाजिक सञ्जाल, सञ्चारमाध्यम रेडियो, टोलफ्री नम्बरमार्फत् जानकारी दिनु पर्नेछ ।
- विपद् सम्बन्धी जानकारी प्रदान गर्न विपद् व्यवस्थापन पोर्टललाई अद्यावधिक गर्ने ।
- सूचना प्रवाह गर्दा प्राथमिकता क्रम निर्धारण गर्ने र प्रवाह गरिएको सूचनाको अभिलेख राख्ने ।
- विभिन्न सरोकारवालाले समय-समयमा जारी गरेको परिस्थिति प्रतिवेदनको विश्लेषण गर्ने,
- सूचना प्रवाहका लागि नेपाली भाषा र आवश्यकता देखिएमा स्थानीय भाषाको समेत प्रयोग गर्न सक्नेछ ।
- विपद् पूर्वसूचनालाई प्रभावकारी बनाउन स्थानीय स्तरमा जोखिम सञ्चार संयन्त्र निर्माण गर्ने ।

(ड) **अवस्था प्रतिवेदन (Situation Report):** स्थानीय आपत्कालीन कार्यसञ्चालन केन्द्र (LEOC) विशेष सक्रिय भएको अवस्थामा सूचीकृत निकायहरूलाई दैनिक रूपमा विपद्को अवस्थाबारे प्रतिवेदन उपलब्ध गराउनु पर्नेछ । जसले सरोकारवाला निकायलाई वर्तमान अवस्था, गरिएका कार्य, मौजुदा एवं सम्भावित जोखिमहरू तथा आगामी रणनीतिबारे अद्यावधिक जानकारी प्रदान गर्छ । सामान्य अवस्थामा भने हप्तामा एकपटक प्रतिवेदन पठाउनु पर्याप्त हुन्छ । प्रतिवेदन तयार गर्दा तोकिएको ढाँचा प्रयोग गर्नु पर्नेछ, जसमा

मृतकको विवरण, भौतिक क्षति, आवश्यकता, गरिएका कार्य, जोखिम मूल्याङ्कन तथा सिफारिस एवं आवश्यक रणनीति समेटिएको हुनुपर्छ । प्रतिवेदन अनुसूची- १३ अनुसारको ढाँचामा तयार गर्नु पर्नेछ । आवश्यक परेमा प्रतिवेदनको ढाँचामा लचकता अपनाउन सकिनेछ ।

### प्रतिवेदनमा समेटिनुपर्ने मुख्य बुँदाहरू:

- अवस्था – कहाँ, कहिले, कसलाई के भयो?
- प्रभाव – जन, धन, सामाजिक-आर्थिक, भौतिक पूर्वाधार एवं संरचना, वातावरणमा भएको क्षति
- कार्य –हालसम्म गरिएका कार्य
- स्रोत – परिचालित स्रोतहरू र आवश्यक स्रोतहरू
- बाह्य सहयोग – उपलब्ध सहयोग र आवश्यक पर्ने थप सहयोग
- जोखिमको लेखाजोखा – आगामी २४-७२ घण्टामा सम्भावित जोखिम

**(ढ) प्रतिकार्य पछिको प्रतिवेदन (Detail Report):** केन्द्र प्रमुखले प्रतिकार्यको नेतृत्वकर्ताका रूपमा क्षतिको विवरण तथा राहतका लागि आवश्यक सहयोग सम्बन्धी सबै प्रतिवेदनहरू समयमै उपयुक्त माध्यमबाट माथिल्लो निकायमा पठाउने सुनिश्चित गर्नु पर्नेछ । केन्द्रको विशेष सक्रियता अन्त्य भएपछि प्रतिकार्यको औपचारिक समापन सूचित गर्ने प्रतिवेदन तयार गर्नु पर्नेछ । सो प्रतिवेदनले प्रतिकार्य अवधिमा सिकिएका सकारात्मक तथा सुधार गर्नुपर्ने पक्षहरूको जानकारी प्रदान गर्नु पर्नेछ, जसले आगामी विपद् प्रतिकार्यमा सुधार गर्न सहयोग पुऱ्याउनेछ ।

**(ण) सिकाइ र अनुभव आदान-प्रदान (Learning and Sharing):** स्थानीय आपत्कालीन कार्यसञ्चालन केन्द्रले गाउँपालिकामा भएका विपद्का घटना, क्षति र प्रतिकार्यमा गरिएका कार्यबाट प्राप्त सिकाइ र अनुभव आदान-प्रदान गर्न वर्षमा न्यूनतम एकपटक कार्यशालाको आयोजना गर्नेछ । सिकाइ र अनुभवबाट प्रतिकार्यमा भएका सबल पक्ष, कमीकमजोरी, चुनौती र अवसरको विश्लेषण गरेर भविष्यमा सुधार गर्नु पर्ने क्षेत्रको पहिचान र रणनीतिको निर्धारण गर्नेछ ।

## परिच्छेद- ६

### कर्मचारी व्यवस्थापन

#### १६. कर्मचारी व्यवस्थापन

(१) केन्द्रमा कर्मचारीको व्यवस्था अनुसूची- ८ बमोजिम हुनेछ ।

(२) केन्द्रमा कर्मचारी व्यवस्थापनको अन्य व्यवस्था देहाय बमोजिम हुनेछ :-

- (क) स्थानीय आपत्कालीन कार्यसञ्चालन केन्द्र सञ्चालनका लागि सम्पर्क व्यक्तिसहित हप्ताको सातै दिन चौबिसै घण्टाको लागि काम, कर्तव्य र अधिकार तोक्ने ।

- (ख) केन्द्रमा कार्यरत कर्मचारीको कार्यसमयको तालिका दुरुस्त राख्नु पर्नेछ । केन्द्र प्रमुखले कर्मचारीको कार्यसमयको विस्तृत तालिका तयार गरी आन्तरिक सूचना पाटीमा टाँस गर्नु पर्नेछ ।
- (ग) कर्मचारीको कार्यसमय परिवर्तन गर्दा कम्तीमा पनि ३० मिनेटको समय खप्टिने व्यवस्था मिलाउनु पर्नेछ । पालो हस्तान्तरण गरिने कर्मचारीलाई हस्तान्तरण गर्ने कर्मचारीले आफ्नो समयमा भएका कार्य र बाँकी कार्यबारे पूर्ण जानकारी गराउनु पर्नेछ ।

## परिच्छेद- ७

### अन्य व्यवस्थापन

१७. **बजेट व्यवस्थापन:** केन्द्रको सञ्चालन तथा परिचालनको लागि आवश्यक बजेट गाउँपालिकाले विनियोजन गर्नेछ । यसका लागि सहयोगी संघ संस्थाले समेत आवश्यक सहयोग गर्न सक्नेछन् ।
१८. **कर्मचारी, केन्द्र रहने स्थान र सुरक्षा व्यवस्था:** केन्द्र गाउँपालिकाको कार्यालयको हाताभित्र वा पालिकाको उपयुक्त स्थानमा रहनेछ । यसको सुरक्षा नगर प्रहरी वा गाउँपालिकाको कार्यालयले तोकेको वा जिल्ला प्रहरी कार्यालयसँगको समन्वयमा सुरक्षा निकायले गर्नेछ ।
१९. **केन्द्रका स्रोत-सामग्रीहरूको व्यवस्थापन:**
- (१) केन्द्रमा अनुसूची-९ बमोजिमका सामग्रीहरू रहनेछन् । ती सामग्री विपद् प्रतिकार्यका लागि प्रयोग हुनेगरी यथास्थानमा तयारी अवस्थामा राखिनेछन् ।
  - (२) केन्द्रले प्रयोग गर्ने अभिलेख दर्ता किताब, लगबुक, सूचना विवरण फाराम, प्रतिवेदनको नमूना आदि राष्ट्रिय आपत्कालीन कार्यसञ्चालन केन्द्रले स्वीकृत गरेको ढाँचा प्रतिकूल नहुनेगरी गाउँपालिकाले स्वीकृत गरेको ढाँचा अनुसार प्रयोग हुनेछ ।
२०. **केन्द्रको आधारभूत सञ्चालन कार्यविधिको पुनरावलोकन:**
- (१) प्रस्तुत सञ्चालन कार्यविधिवि विपद्पूर्व, आपत्कालीन समयमा गर्नुपर्ने प्रतिकार्य तथा पुर्नलाभका कार्यलाई प्रभावकारी बनाउन र सोको लागि आवश्यक पर्ने पूर्वतयारी गर्न तयार गरिएको छ । यसलाई गाउँपालिकाले केन्द्रको सिफारिसमा आवश्यकता बमोजिम समयसापेक्ष पुनरावलोकन गरी नियमित गर्न सक्नेछ ।

आज्ञाले

नरविर खड्का

प्रमुख प्रशासकीय अधिकृत